

GREENPORT *Aalsmeer*

**UITVOERINGSPROGRAMMA
SAMEN
MONDIAAL DE BESTE**

**2021-
2028**



Dit uitvoeringsprogramma van Greenport Aalsmeer beschrijft hoe we samen met ondernemers, overheden en onderwijs- en onderzoeksinstituten in de komende vijf jaar belangrijke stappen zetten om de wereldwijd sterke positie van de tuinbouwsector te bestendigen en verder te ontwikkelen. Het is een ambitieus programma dat ontwikkeld is in nauwe samenwerking met de genoemde stakeholders. De rode draden in het programma zijn verduurzaming, innovatie, kennisontwikkeling en -deling, verbinding en samenwerking. Precies die eigenschappen die op het lijf geschreven zijn van een sector die wereldwijd zo'n prominente plaats inneemt, en die van Greenport Aalsmeer (GPA) de ideale organisatie maken om de sector te ondersteunen in de ambitie om zich vooroplopend op de markt te blijven ontwikkelen.

VISIE

Greenport Aalsmeer, onderdeel van Greenports Nederland, is een triple helix organisatie waarbinnen brancheverenigingen, tuinbouwbedrijven, onderwijs- en onderzoeksinstituten en overheden samenwerken. De samenwerking, vastgelegd in het Tuinbouwakkoord 2019-2030, richt zich op thema's die om een multidisciplinaire benadering vragen in de uitvoering en bij het vinden van oplossingen voor ontstane uitdagingen.

De visie van Greenport Aalsmeer is als volgt omschreven:

“Greenport Aalsmeer helpt de driehoek bedrijfsleven-overheid-onderwijs om de condities en randvoorwaarden te creëren waaronder bedrijven optimaal kunnen ondernemen en innoveren, teneinde toekomstbestendig en

Wens Ronald van den Breevaart,
programmanager Greenport Aalsmeer

Ik hoop dat we via de programma's in deze uitvoeringsagenda actief kunnen bijdragen aan het verbeteren van het imago van de tuinbouwsector. Ik zou willen dat burgers, overheden, ngo's en andere branches de tuinbouw als een volwaardige, groene industrie gaan zien en net zo trots zijn op deze sector als wij. Ik kan me geen andere Nederlandse sector bedenken die internationaal zo bekend en wijvertakt is als de tuinbouwsector.

mondiaal concurrerend te zijn.”

Om deze visie waar te maken, initieert, organiseert en faciliteert Greenport Aalsmeer de genoemde samenwerking tussen stakeholders op de volgende thema's:

- Kennis en innovatie
- Arbeid en Onderwijs
- Duurzame gebiedsontwikkeling, inclusief energietransitie
- Logistiek

Van ieder thema is in 2021 een uitvoeringsprogramma gemaakt met een horizon van twee tot zeven jaar, afhankelijk van het thema. In de hoofdstukken hierop volgend zetten we per programma uiteen waarom dat thema van belang is voor de sector, wat we willen bereiken, hoe we dat doen en aan welke mijlpalen we de voortgang meten. Het is een levend document dat ieder jaar aangescherpt wordt op basis van behaalde resultaten en ontwikkelingen in de markt.

Quote Ilse Zaal,
Gedeputeerde Landbouw en Economie
provincie Noord-Holland en Voorzitter
Stuurgroep Greenport Aalsmeer

De tuinbouwsector is heel belangrijk voor de economie. Niet alleen voor de sierteelt en de productie van voedsel maar ook in business en diensten eromheen. Tijdens de coronaperiode heeft de sector laten zien hoe veerkrachtig zij is en dat er vooruit gekeken wordt. Met het samenwerkingsverband Greenport Aalsmeer werken we onder andere aan de verduurzaming van de glastuinbouw, de aansluiting arbeidsmarkt en onderwijs, omscholing van werk naar werk, levenlang leren, digitalisering en innovatie in teeltconcepten. Belangrijke thema's waarvoor zowel acties voor de korte termijn als voor de lange termijn nodig zijn. Ik heb er vertrouwen in dat wij samen flinke stappen kunnen zetten om de Greenport nog beter op de kaart te zetten.



Zonder productie heeft niemand in de tuinbouwketen een afzetmarkt

BELANG VAN HET PROGRAMMA

Het is een ongeschreven wet dat handels- en logistieke stromen zich in de sierteelt wereldwijd clusteren rondom productiegebieden, ondanks dat digitalisering en ketenbrede schaalvergroting het op afstand handelen makkelijker maken. De sierteeltmarkt is een dynamische, kortcyclische markt. Om in die markt te kunnen voldoen aan de vraag naar een breed assortiment bloemen en planten, blijft het noodzakelijk dat er snel geschakeld kan worden tussen de productie, inkoop en logistiek. Dat lukt alleen als het benodigde productieaanbod voor het overgrote deel binnen handbereik is.

Binnen Greenport Aalsmeer zijn de gehele tuinbouwketen en aanpalende belangrijke sectoren vertegenwoordigd: van veredeling tot productie, veiling, logistiek en export en van onderzoek tot onderwijs. Als het om de productie gaat worden vijf kansrijke, geclusterde tuinbouwgebieden onderscheiden, waarin circa 535 hectare teeltareaal van de 800 hectare totaal gevestigd is. Belangrijke thema's zijn energie, fysieke en digitale infrastructuur, arbeid, de gebieds- en kavelstructuur en de ruimtelijke ontwikkelingsmogelijkheden. Het is voor het GPA-sierteeltcluster van levens-

belang dat deze kansrijke productiegebieden gehandhaafd blijven en zich toekomstbestendig kunnen ontwikkelen. De ondernemers moeten de ruimte en ondersteuning krijgen om zich vooruitlopend op de markt te ontwikkelen en te verduurzamen. Dat is de enige manier om de internationale concurrentie het hoofd te kunnen blijven bieden en om te blijven voldoen aan kwaliteitscriteria en maatschappelijke en wettelijke milieu- en klimaateisen.

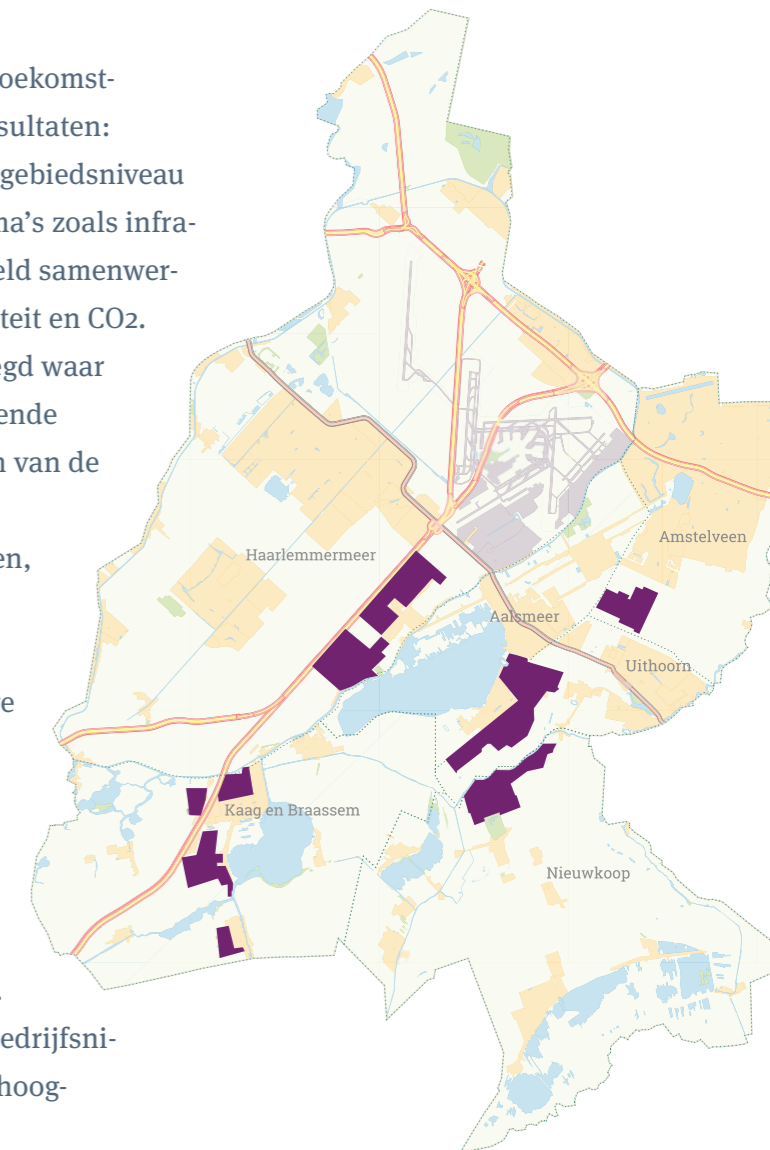
Die noodzakelijke duurzame bedrijfs- en gebiedsontwikkeling is niet alleen een zaak van het bedrijfsleven. Het vraagt om een gezamenlijke, integrale aanpak van ondernemers, overheden, onderwijs en onderzoeksinstituten. Verduurzamingsprojecten, zoals verticaal telen en daglichtloos telen, brengen ruimtelijke vraagstukken met zich mee. Ruimtelijke ontwikkelingen, zoals bedrijfsverplaatsingen, uitbreidingen en modernisering, brengen ook verduurzamingsvragen met zich mee. Zo hangt alles met elkaar samen. Alleen middels een integrale aanpak – waarin ondernemers centraal staan – kunnen deze vraagstukken in samenhang met elkaar opgepakt, uitgewerkt en gerealiseerd worden.

ROL GREENPORT AALSMEER EN DOELSTELLING PROGRAMMA

Met het programma duurzame gebiedsontwikkeling initieert, organiseert en faciliteert Greenport Aalsmeer de noodzakelijke samenwerking tussen de ondernemers binnen een tuinbouwgebied enerzijds en tussen die ondernemers, overheden en onderwijs- en onderzoeksinstituten anderzijds. Daarnaast is Greenport Aalsmeer de aanjager in de uitvoering en de kennisontwikkeling en -deling tussen de betrokken stakeholders.

Met het programma wil Greenport Aalsmeer:

1. De vijf productiegebieden binnen de GPA-grenzen toekomstbestendig en duurzaam maken met als gewenste resultaten:
 - a. Ondernemers organiseren zichzelf en werken op gebiedsniveau structureel samen aan bedrijfsoverstijgende thema's zoals infrastructuur, energie, arbeid. Er ontstaan bijvoorbeeld samenwerkingsvormen op het gebied van warmte, elektriciteit en CO2.
 - b. Het teeltareaal is geherstructureerd (samengevoegd waar nodig) en gemoderniseerd: kavels zijn van voldoende omvang en de opstanden zijn klaar voor het telen van de toekomst.
 - c. De infrastructuur van het gebied is op orde: wegen, glasvezel, OCAP CO2-net en warmtenetten.
 - d. Er zijn duurzame energiebronnen ontwikkeld en gerealiseerd, die idealiter ook een energiebijdrage leveren aan de bebouwde omgeving.
 - e. De ruimtelijke ontwikkelingsmogelijkheden zijn op orde: er is een omgevingsvisie waarin duidelijk omschreven staat wat waar mag en waarin tegelijkertijd ruimte geboden wordt om nieuwe teelt- en energietechnieken toe te passen.
 - f. Er wordt geïnvesteerd in de gebieden, zowel op bedrijfsniveau als op gebiedsniveau, wat leidt tot meer en hoogwaardigere werkgelegenheid.



2. Concentratie van de toekomstbestendige bedrijven in de vijf glastuinbouwclusters bewerkstelligen en in gebieden met veel verspreid liggend glas ruimte creëren voor andere functies, zoals wonen. Dit leidt tot een efficiënt en duurzaam ruimtegebruik van de glastuinbouwsector. Greenport Aalsmeer brengt met een studie deze schuifruimte puzzel in kaart.

3. Bedrijven die verplaatsing- uitbreiding of moderniseringsplannen hebben, helpen bij het op hoofdlijnen formuleren van een businesscase, bij het inzichtelijk maken van wettelijke en/of subsidieprocedures en bij het vinden van de juiste partners en adviseurs. Greenport Aalsmeer verleent alleen ondernemerssupport als de bedrijfsinvesteringen een bijdrage leveren aan gewenste ruimtelijke ontwikkelingen in de regio, passend binnen de ruimtelijke visie Greenport Aalsmeer 2015-2025.

Bartjan Kolk – Ko Kolk Hortensia's



“In 2020 zijn we gestart met het verplaatsen van ons bedrijf in Amstelveen naar de Noorder Legmeerpolder. Daar bouwen we een hypermoderne kas met drie hectare teeltareaal inclusief veredeling en selectie-afdeling en ongeveer 1.000 m2 bedrijfs- en verwerkingsruimte voor de teelt van snijhortensia's. Via onder andere ondernemerssupport van Greenport Aalsmeer konden we deze bedrijfsverplaatsing realiseren. Als ondernemer vind ik het belangrijk dat Greenport Aalsmeer ondernemers bijstaat bij onder andere bedrijfsverplaatsingen- en uitbreidingen, omdat we hiermee met elkaar de glastuinbouw in de regio verder versterken en verduurzamen.”

Theo Akerboom, Akerboom Freesia



“De unieke positie die de sierteelt rondom de marktplaatsen heeft in de vorm van een grote diversiteit aan bedrijven en een breed aanbod van bloemen en planten, inclusief nicheproducten, moet voor de toekomst in stand gehouden worden. Dat is in het belang van de gehele tuinbouwketen. Daarom is het belangrijk dat Greenport Aalsmeer samen met alle betrokken partijen (overheden, ondernemers en omwonenden) investeert in de ontwikkeling van duurzame gebiedsvisies voor tuinbouwgebieden. De begeleiding die de greenport hierbij biedt, is in mijn optiek een kans die maar één keer voorbijkomt en die ondernemers met beide handen aan moeten pakken. Als Greenport Aalsmeer in de komende jaren ieder jaar één gebied succesvol kan herpositioneren heeft dat automatisch ook een aanjagende functie op andere gebieden.”



DE MIJLPALEN

Het behalen van de bovengenoemde doelen is een iteratief en meerjarig proces waarin stakeholders intensief met elkaar optrekken en stapsgewijs tot een gebiedsvisie inclusief uit te voeren projecten komen.



Het is duidelijk dat dit meerjarig proces om langdurige commitment van betrokken ondernemers en overheden vraagt, in denk- en daadkracht en in investeringsbereidheid.

Daarnaast is het voorwaardelijk dat Greenport Aalsmeer kan beschikken over langjarige continuïteit in het programmateam en instrumenten zoals een verplaatsingssubsidie of een herstructureringsmaatschappij.

Omdat de gebiedsvraagstukken meerdere beleidsgebieden raken (ruimte, duurzaamheid, economie, wonen en bedrijventerreinen) is het zeer wenselijk dat betrokken stakeholders vanuit een integrale aanpak c.q. een integraal team samen kunnen werken.



Team Duurzame Gebiedsontwikkeling

“Onze wens is om tot een sterk geclusterd en toekomstbestendig glastuinbouwcomplex te komen, onder meer door een betrouwbare en duurzame energievoorziening te realiseren. Bijkomend effect is dat hiermee schaarse ruimte vrij gespeeld kan worden voor andere functies. Hiervoor is continuïteit in het programma nodig, zodat we langjarig structureel aan de slag kunnen om projecten tot realisatie te brengen.”



Flower Campus is een merk, een op de tuinbouwsector gerichte opleiding, een innovatienetwerk van samenwerkende ketenpartijen en stakeholders én een dynamische samenwerkingsomgeving (online/offline). De totstandkoming van Flower Campus wordt in twee fases opgedeeld.

Fase 1 omvat de branding van het tuinbouwcluster en de lancering van drie groene vmbo/mbo-opleidingen (techniek, logistiek en teelt) die vormgegeven worden aan de hand van de wensen en eisen in de dagelijkse praktijk van tuinbouwbedrijven. In Fase 2 wordt gewerkt aan een innovatiecluster en aan het platform Flower Campus.

FASE 1:

HET MERK FLOWER CAMPUS: EXTERNE BRANDING TUINBOUWCLUSTER

Om het imago van de sector te verbeteren heeft Flower Campus een eigen marktpropositie nodig, oftewel een herkenbare gebiedsidentiteit die onderstreept waar het tuinbouwcluster Greenport Aalsmeer voor staat. De gebiedsidentiteit moet aansprekend zijn voor jongeren, werkzoekenden, startups, nieuwe opleidingen en businessinitiatieven die op zoek zijn naar een dynamische vestigingsomgeving, met een voor hen potentieel interessant netwerk aan organisaties.

DE OPLEIDINGEN FLOWER CAMPUS

Bedrijven in de tuinbouwsector hebben een tekort aan gekwalificeerde medewerkers op vmbo/mbo-niveau. Door nieuwe ontwikkelingen in de teelt en export (robotisering, digitalisering, nieuwe teeltmethoden, verduurzaming) zal dit tekort in de toekomst alleen maar groeien, met name op het gebied van teelt, techniek en logistiek.

Wens Monique van Weerdenburg,
projectleider Flower Campus



Ik zou het fantastisch vinden als we er gezamenlijk in slagen om het beeld dat mensen van onze sector hebben, 06.00 uur opstaan en op een trekker rijden, verandert in een waarheidsgetrouw beeld. Namelijk die van een economische sterke en innovatieve sector met een grote diversiteit aan functies en dito carrièrekansen.

Daar komt bij dat het huidige opleidingsaanbod specifiek gericht op de tuinbouw marginaal is en/of niet goed aansluit op de praktijk. Binnen het programma Flower Campus wordt daarom samen met ondernemers en onderwijsinstellingen gewerkt aan drie op de tuinbouwpraktijk gestoelde opleidingen. Het streven is om deze opleidingen in 2022/2023 van start te laten gaan.

FASE 2

HET INNOVATIENETWERK FLOWER CAMPUS: ORGANISATIE PARTNERPROGRAMMA

Het merk Flower Campus kan niet alleen geladen worden vanuit een brandingsvisie en een marketing- en communicatieplan. De bewijslast moet in de praktijk geleverd worden door partners die zich onder de vlag van Flower Campus inzetten om:

1. Innovatie en verduurzaming te stimuleren.
2. Om jongeren en startups te verbinden aan het tuinbouwcluster
3. Om de Flower Campus opleidingen blijvend aan te laten sluiten op de tuinbouwpraktijk c.q. om bewezen innovaties op te nemen in de leerplannen van Flower Campus.

De partners zullen voornamelijk bedrijven, clusters van bedrijven (zoals de veredeling, de Greenports Aalsmeer, Boskoop, Duin- en Bollenstreek), onderwijsinstellingen en samenwerkingsinitiatieven zijn. Behoudens een drive om constructief samen te werken aan genoemde thema's, zullen deze organisaties zich in- en extern profileren als trotse partners c.q. onderdeel van Flower Campus.

DE DYNAMISCHE, SAMENWERKINGSOMGEVING FLOWER CAMPUS

Het succes van Flower Campus wordt op de eerste plaats bepaald door het commitment van het bedrijfsleven en de stakeholders en door de kracht, wendbaarheid en effectiviteit van het netwerk dat zij samen opbouwen rondom de benoemde thema's. Daarnaast is het randvoorwaardelijk dat benodigde (financiële) middelen en capaciteit vrijgemaakt wordt om het netwerk op te bouwen, blijvend te verbinden en een dynamische, centrale, samenwerkingsomgeving te bieden.





Het is pas een goed thuis als je er zelf zou willen wonen.

BELANG VAN HET PROGRAMMA

Binnen de Topsector Tuinbouw & Uitgangsmaterialen werken zo'n 150.000 internationale medewerkers (ruim 50% van het totaal), die een onderscheidende, belangrijke bijdrage leveren aan de productiewaarde van de sector. Binnen Greenport Aalsmeer ligt dat aantal naar schatting op 24.000. Het aanbod van kwalitatief goede huisvesting voor deze doelgroep schiet tekort en de kans dat nieuwe huisvestingsinitiatieven daadwerkelijk tot nieuwe bedden leidt, ligt – op zijn best – tussen de 15% - 20%.

Doordat het moeilijk is om nieuwe, kwalitatief goede huisvesting voor internationale medewerkers te creëren, ontstaat er verdringing op de woningmarkt: ook short stay medewerkers worden gehuisvest in, vaak niet vergunde, reguliere woningen. Daarnaast wordt deze doelgroep nog te vaak in kwalitatief ondermaatse huisvesting ondergebracht, vaak bij gebrek aan beter. Het resultaat is dat het draagvlak in de samenleving voor het huisvesten van deze doelgroep steeds verder afneemt.

Door het tekort aan goede huisvesting en het verminderde draagvlak wordt het voor internationale medewerkers minder aantrekkelijk om naar Nederland te komen, waardoor ook het werven van deze voor ondernemers belangrijke doelgroep steeds lastiger wordt en de productiekraft van de sector onder druk komt te staan.

DOELSTELLING PROGRAMMA

Samen met overheden en bedrijven werkt Greenport Aalsmeer aan een programma dat gericht is op het delen van kennis, ervaringen en best practices, op het vergroten van draagvlak en op het creëren van een netwerk van organisaties die elkaar kunnen helpen bij het realiseren van extra woonruimte voor internationale medewerkers. Met als doel-



Nico Geerlings, FHS



“De economische waarde van Internationale medewerkers voor de tuinbouwsector en andere sectoren is groot. Het is van groot belang voor onze economische vitaliteit dat we goed voor deze mensen zorgen: daar is goede huisvesting een wezenlijk onderdeel van. De greenports spelen een grote rol in de totstandkoming van de toekomstvisie van de sector en van tuinbouwgebieden. Mede daarom is het goed en belangrijk dat Greenport Aalsmeer ook structurele aandacht besteedt aan het thema huisvesting internationale medewerkers: van het delen van kennis tot het inzetten op betere regionale samenwerking.”



stelling dat er op bestuurlijk niveau structureel aandacht is en blijft voor dit uitdagende onderwerp en dat er een versnelling komt in de realisatie van nieuwe huisvestingsinitiatieven in de regio Aalsmeer (nieuwbouw – transformatie).

ROL GREENPORT AALSMEER

Greenport Aalsmeer initieert, organiseert en faciliteert de voor het programma noodzakelijke samenwerking tussen ondernemers en overheden. Daarnaast is Greenport Aalsmeer de aanjager in de uitvoering en in de kennisontwikkeling en -deling tussen de betrokken stakeholders.

DE MIJLPALEN

1. Verkrijgen van inzicht in de markt: 2020 - 2021
 - a. Omvang en ontwikkeling
 - b. Netwerkanalyse
 - c. Stimuleren inschrijvingen in BRP
2. Opbouwen van een netwerk 2020 t/m 2022
 - a. Kennissessies: delen van kennis en ervaring, tussen functiegenoten (verticaal)
 - b. Themabijeenkomsten: delen van vragen, dilemma's en ervaringen tussen stakeholders (horizontaal)
3. Vergroten van het draagvlak 2020 t/m 2022
 - a. Communicatieplan regionaal, afgestemd op beleid overheden
4. Opbouwen van gestructureerde regionale samenwerking 2021 - 2022
 - a. Gezamenlijke visie en gezamenlijke opgave
 - b. Lokaal wat moet, regionaal wat kan
 - c. Duurzame vorm – publiek-private samenwerking

Het streven is om het programma huisvesting internationale medewerkers medio 2022 af te ronden. De regionale samenwerking moet dan duurzaam en stevig genoeg zijn om zelfstandig voor te blijven bestaan, zonder extra aandacht en begeleiding vanuit Greenport Aalsmeer.



Wens Annemieke de Man,
*projectleider huisvesting
internationale medewerkers*

*Mijn wens is dat de inzet van en samenwerking
tussen ondernemers, overheden en Greenport
Aalsmeer leidt tot een aanzienlijke versnelling in de
realisatie van kwalitatief goede huisvesting voor de
internationale medewerkers in de tuinbouwsector.*





The line between disorder and order lies in logistics

BELANG VAN HET THEMA

De sierteelt en logistiek zijn onlosmakelijk met elkaar verbonden. Ook binnen de sierteeltlogistiek worden veel innovaties toegepast. Zoals 'connected transport': vrachtauto's met bloemen en planten die via gps-technieken verkeerslichten beïnvloeden, waardoor stoppen en optrekken wordt vermeden. Maar ook smart toepassingen op Schiphol waar vracht zich als het ware zelf digitaal aanmeldt zodat het juiste dockboard vrij is als de truck arriveert.

Binnen de provincie Noord-Holland zijn drie belangrijke ports gevestigd, te weten Mainport Amsterdam, Schiphol Airport en Greenport Aalsmeer. Deze drie ports hebben op veel vlakken dezelfde logistieke uitdagingen en kansen. De Amsterdam Logistic Board (ALB) werkt aan een bloeiende, innovatieve logistiek in de Metropoolregio Amsterdam. ALB is een actieve organisatie, waarbij de drie genoemde ports en veel logistieke dienstverleners betrokken zijn. Het thema van ALB is Slim, Schoon en Samen, dit sluit goed aan bij de kernthema's van Greenport Aalsmeer.

In het eerste kwartaal van 2021 brent Greenport Aalsmeer in kaart wat de visie, ideeën, knelpunten en behoeften van de stakeholders zijn ten aanzien van de sierteeltlogistiek. Op basis van deze inventarisatieronde komt Greenport Aalsmeer met voorstellen over hoe logistiek beter geborgd kan worden in de aanpak van Greenport Aalsmeer, aan welke thema's en onderwerpen een bijdrage geleverd kan worden en hoe de aansluiting bij en samenwerking met Mainport Amsterdam, Schiphol Airport en ALB het beste vorm gegeven kan worden.

MIJLPALEN

1. Verkrijgen van inzicht in de markt
 - a. Omvang en ontwikkeling
 - b. Netwerkanalyse
 - c. Trendanalyse, innovaties
 - d. Bottlenecks uitdagingen
 - e. SWOT-analyse
 - f. conclusies
2. Positie Greenport Aalsmeer
 - a. Triple helix onderwerpen
 - b. Waar inzet vereist
3. Uitvoeringsagenda en plannen van aanpak per onderwerp



*Creativity is thinking up new things,
innovation is doing new things*

BELANG VAN HET PROGRAMMA

De tuinbouwsector is een typische mkb-sector. Het merendeel van de bedrijven is te klein om budgetten vrij te maken voor eigen research & development. Behoudens de veredeling (productinnovaties) worden er relatief weinig innovaties in eigen huis ontwikkeld. De wereld verandert snel. Om als bedrijf en als sector toch voorop te blijven lopen en te voldoen aan wettelijke en maatschappelijke eisen is het noodzakelijk om toegang te hebben tot nieuw ontwikkelde kennis, ideeën en technieken. En, gegeven de sectorstructuur, om deze innovaties in non-competitieve samenwerkingsverbanden toepasbaar te maken in de eigen praktijk. Het programma kennis en innovatie legt voor ondernemers de verbindingen die dat mogelijk maken.



DOELSTELLING PROGRAMMA

Het programma kennis en innovatie geeft uitvoering aan de bestaande kennis- en innovatieagenda 'Kas van de Toekomst' die samen met ondernemers uit de regio is opgesteld. In de uitvoering staan vier thema's centraal: digitalisering, energietransitie, circulair ondernemerschap en biodiversiteit. Het doel is om binnen die thema's het volgende te bereiken:

1. Ondernemers zijn op de hoogte van de nieuwste kennis, inzichten en technische ontwikkelingen op de genoemde thema's.
2. Ondernemers worden uitgedaagd om de kansrijke innovaties toepasbaar te maken in hun eigen bedrijf en daarvoor samenwerking te zoeken met andere bedrijven, zowel verticaal (con-collegae's) als horizontaal (ketenpartijen) in de keten.
3. Ondernemers die impactvolle en pre-competitieve innovaties in hun bedrijf willen implementeren, worden geholpen bij het formuleren van onderzoeksvragen, het vinden van aansluiting bij de juiste innovatiepartners (onderzoeksinstituten, collega-ondernemers), consortiumvorming en het verkrijgen van subsidies.



Wens Jan-willem Donkers,
projectleider Kennis en innovatie

Ik wens dat ondernemers in deze mooie sector op een rendabele manier kunnen ondernemen met duurzaamheid. Ik hoop dat het programma Kennis en Innovatie daar een wezenlijke bijdrage aan kan leveren.



Annemieke de Man

projectleider internationale medewerkers

Colinda Bakker

adviseur financiën en subsidies

Dave Vlaming

gebiedscoördinator

Jan willem Donkers

programmamanager kennis & innovatie

Jeroen Larrivee

consultant energietransitie glastuinbouw

Jolande Scheper

projectmedewerker duurzame gebiedsontwikkeling

Lise Schregardus

adviseur communicatie

Monique van Weerdenburg

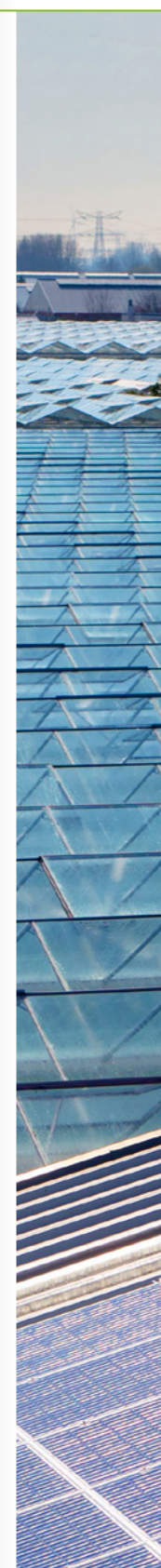
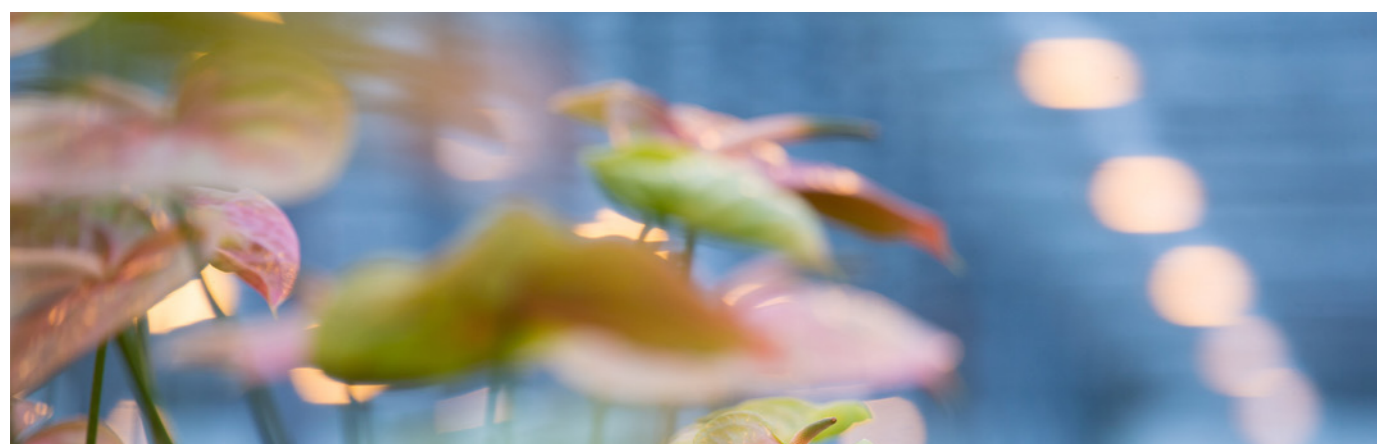
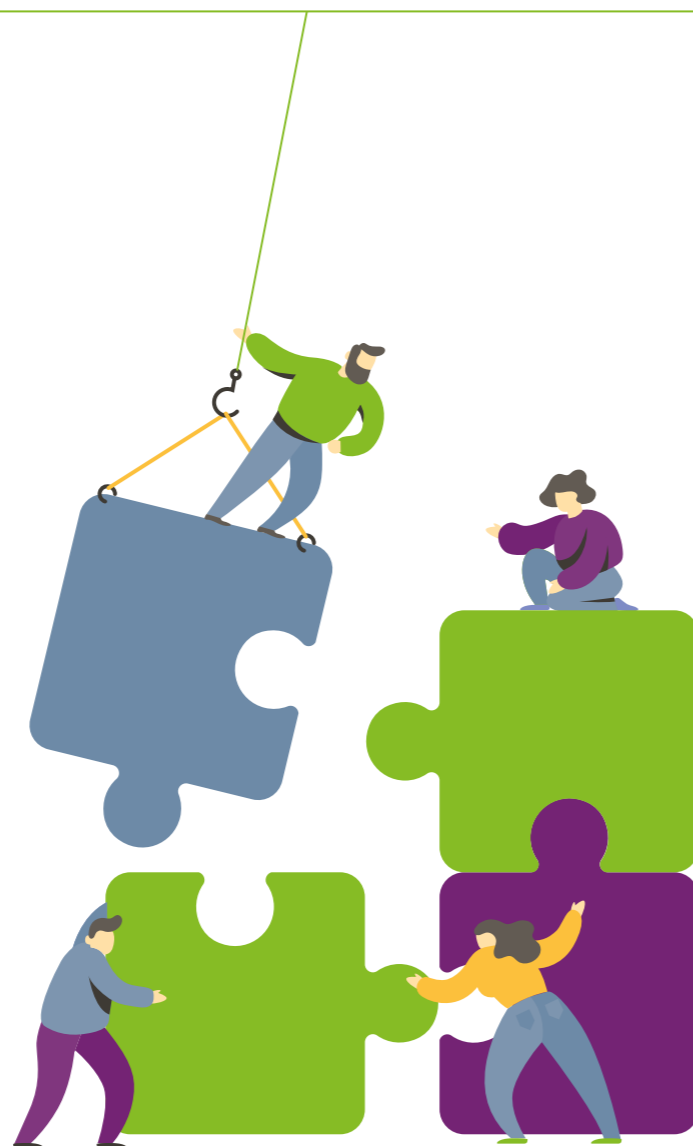
projectleider onderwijs

Petra Hogervorst

secretariaat

Ronald van den Breevaart

programmamanager



In de stichting Greenport Aalsmeer werken bedrijfsleven, onderwijs en overheden samen aan een vitale toekomst voor de bloemen- en plantensector.

BEDRIJFSLEVEN:

Royal FloraHolland, LTO Noord-Glaskracht, Naktuinbouw en Rabobank regio Schiphol en andere partijen en belangenbehartigers.

ONDERWIJS:

Wellantcollege en andere onderwijsinstellingen.

OVERHEDEN:

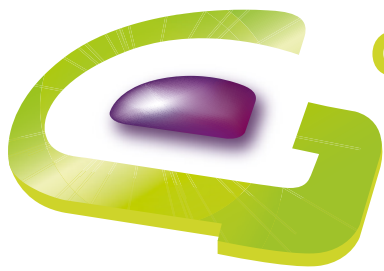
Provincie Noord-Holland, Provincie Zuid-Holland, gemeenten Aalsmeer, Amstelveen, Haarlemmermeer, Kaag en Braassem, Nieuwkoop en Uithoorn.

NAAST GREENPORT AALSMEER ZIJN ER NOG ZES GREENPORTS:

Greenport Boskoop, Greenport Duin- en Bollenstreek, Greenport Gelderland, Greenport Noord-Holland Noord, Greenport Venlo en Greenport West-Holland.

Zij werken samen in Greenports Nederland aan één landelijke agenda met bedrijfsleven en overheden (gemeente, provincies en Rijk), waarbij iedere partij zijn eigen verantwoordelijkheid behoudt.





GREENPORT Aalsmeer

